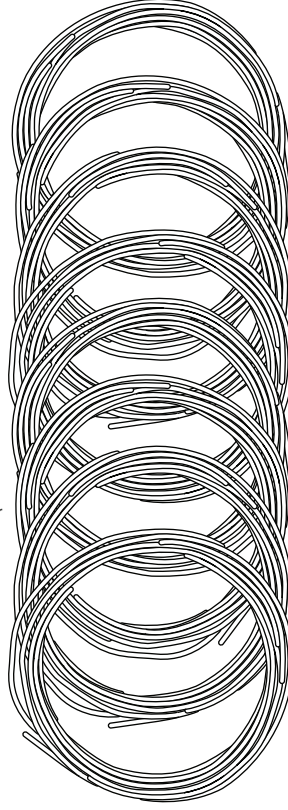
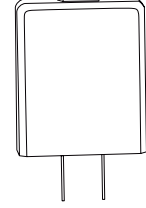





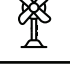



## PAKET İÇERİĞİ

3Doodler  
Flow 3D Kalem8x 3Doodler  
1.75mm Plastik  
Filament Sargı  
Renkler değişebilirTıkanıklık Giderme  
AparatıGüç  
Adaptörü

## BÖLÜM 1: UYARILAR

⚠️ WARNINGS		
 <ul style="list-style-type: none"><li>- 3Doodler Flow nozülü sıcak olabilir. Nozüle dokunmayın aksi halde yanık oluşabilir!</li><li>- Nozülü yanıcı maddelerin yanına veya onlarla doğrudan temas halinde bırakmayın</li><li>- Yakındaki diğer kişileri, kalemin sıcak olduğu ve dokunulmaması gerektiği konusunda bilgilendirin.</li></ul>	 <p>3Doodler Flow' u; küvet, duş, lavabo veya diğer su bulunduran kapların yanında kullanmayın! Aksi kullanım ölüme götüren elektrik çarpması ile sonuçlanabilir.</p>	 <p>UYARI: Bu 3B baskı cihazı, stiren filamentle (ABS / HIPS veya PC-ABS) kullanıldığında ABS), sizi ve sizinle beraber aynı odada bulunanları Kaliforniya Yönetimi'nce kanser sebebi olarak görülen stirene maruz kalmanıza sebep olur. Daha fazla bilgi için, <a href="http://www.P65Warnings.ca.gov">www.P65Warnings.ca.gov</a> adresini ziyaret edin! <b>3D BASKI KALEMİNİZİ HER ZAMAN İYİ HAVALANDIRILMIŞ ALANDA KULLANIN!</b></p>
 <p>Kullanmayacak veya yerine kalıracaksanız cihazı kapatmak üzere fişten çekin.</p>	 <p>3Doodler Flow, sadece 3Doodler Flow plastik filament ile kullanılmalıdır. Kötü kullanım, kaleminizi yanlış sıcaklık değerlerine ayarlamak, onaylanmamış plastik filament veya farklı bir malzeme kullanmak kaleminize zarar verebilir veya sizi yaralayabilir. Bu durum ürün garantisini ortadan kaldırır. Kullanıcının göreceği zarar ısıtmaya uygun olmayan malzemeyi solumak veya 3Doodler Flow' da kullanılan yanıcı maddeden kaynaklanan yanıklar oluşmasını içerebilir ancak sadece bunlarla da sınırlı kalmayabilir.</p>	
 <p>Yerine kaldırmadan önce kalemin tamamıyla soğumasını sağlayın.</p>		
 <p>Tıkanıklık giderme aparatı sıcak olabilir. 3Doodler Flow kalemi temizledikten sonra tıkanıklık giderme aparatının metal bölümüne dokunmayın. Aksi halde yanıklar oluşabilir.</p>		

SADECE YETİŞKİNLERİN KULLANIMINA UYGUNDUR. ÇOCUKLARDAN UZAK TUTUNUZ.

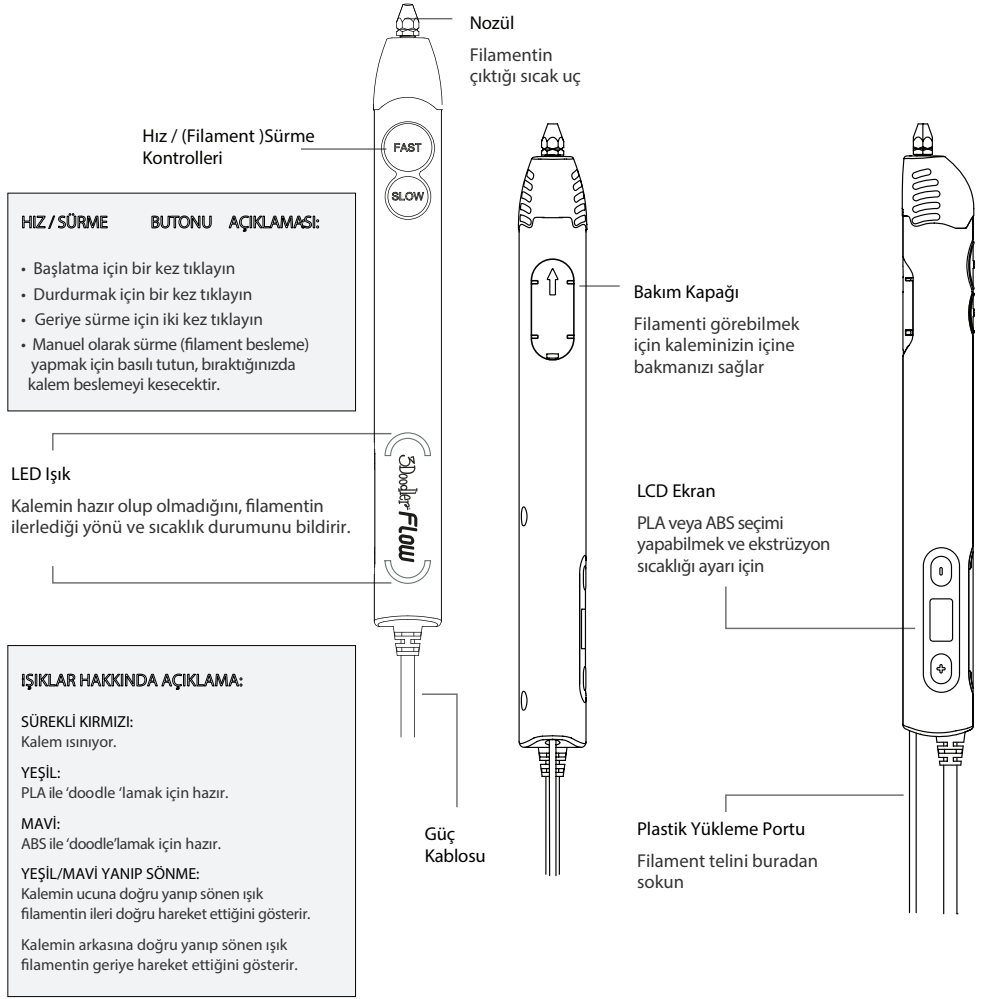
## Ürünün Tasfıyesi

3Doodler Flow kullanım ömrü sonuna geldiğinde, lütfen yaygın ev atıkları ile aynı yere atmayınız. Kontrolsüz atıkların çevreye ve insan sağlığına vereceği zararı önlemek için 3Doodler Flow' u, lütfen bölgesel kanunlar ve düzenlemelere uygun olarak ayrı olarak atınız.

Elektrikle çalışan ekipmanlar atıklarının ayrıca toplanması ile ilgili daha fazla bilgi için lütfen lokal belediye otoriteleri ile irtibata geçiniz Sizin kullanabileceğiniz şekilde, bir geri dönüşüm programının veya özel bir geri dönüşüm projesinin bir parçası olabilecek olan cihazı aldığınız satıcı / bayi ile de irtibata geçebilirsiniz!

## BÖLÜM 2: BAŞLANGIÇ

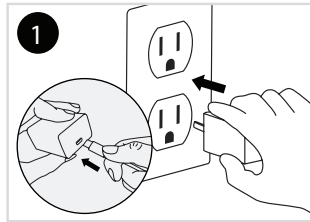
Bu belgeyi, 3Doodler Flow ve özelliklerinden faydalanmada rahatlık sağlaması için adım adım bir rehber olarak hazırladık. Kullanım adımlarına aşina olduğunuzda, daha yüksek bir güvenle 'doodle'lama yapabileceksiniz.



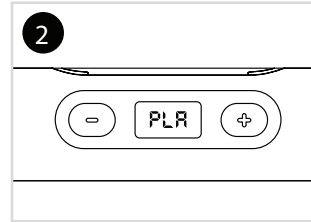
## Nasıl Çalışır:

3Doodler Flow, plastik filament eritir ve ince bir çizgi halinde kalemin nozülüne itebilmek için motor ve dişlileri kullanır. Bu sürece ekstrüzyon veya ekstrüde etme denir ve bu terimi kılavuz boyunca kullanacağız. Ekstrüzyon gerçekleştiğinde; filament, boşlukta (havada) veya yüzeylerde çizim yapmanıza imkan verecek şekilde kurur ve sertleşir. Bu kılavuz bunun nasıl olduğunu sizlere gösterecektir!

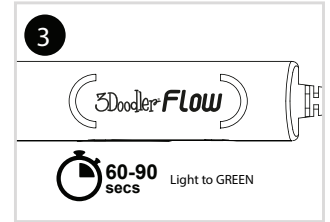
### ADIM 1: 3DoodlerFlow'u çalıştırın ve ısınımasını bekleyin



Güç kablosunu, güç adaptörüne takın. Güç adaptörünü ise prize takın.



İstenen filament seçmek için +/- tuşlarını kullanın. Arka LED kırmızı yanarken ön LED ışığı seçilen filament göre MAVİ/ YEŞİL şeklinde yanıp sönecektir.

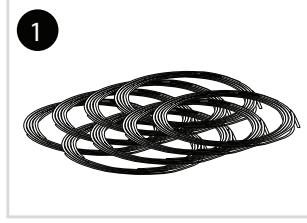


Kalem istenen sıcaklığa ulaşırken her iki LED de kırmızı yanacaktır. Işık, YEŞİL/MAVİ ye dönüştüğünde kaleminiz ekstrüzyon için hazırdır.

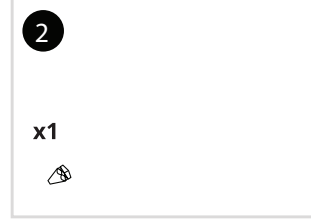
Seçiminizi kilitlemek için FAST/SLOW ikilisinden birine basın.

Not: kaleminiz PLA filament ile gelmektedir.

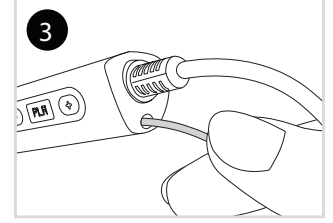
## ADIM 2: Plastiği yükleyin ve ekstrüde edin



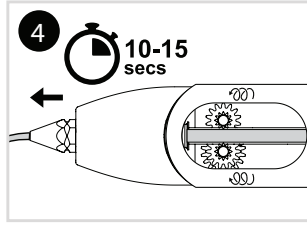
1  
Filament sargılarından birini seçin (kutu da mevcuttur).



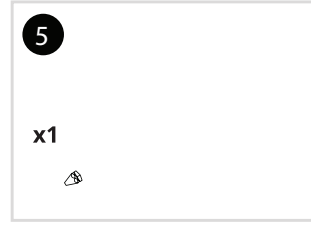
2  
x1  
LED ışığının YEŞİL/MAVİ ye dönmelerini bekleyin. FAST butonuna bir kez tıklayın ve bırakın. Sürme dişilerinin çalışmaya başladığını duyacaksınız.



3  
Filament sargısını, plastik yükleme portuna takın.



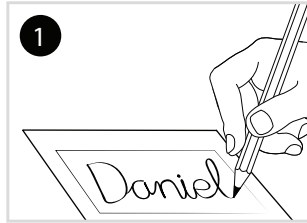
4  
10-15  
secs  
10-15 saniye sonra, plastik nozülünden akmaya başlayacaktır. Ekstrüde olan (akan) bu plastik bir kaç saniye sonra sertleşecektir.



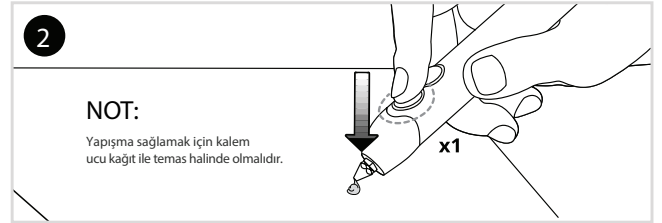
5  
x1  
Ekstrüzyonu durdurmak için hız butonlarından birine 1 kez basın.

## ADIM 3: İsminizi 'doodle'layın.

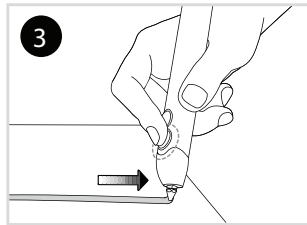
İlk 'doodle'ınızı yapmak için sayfa 4'teki kutucuğu kullanın.



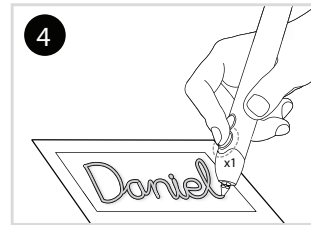
1  
Tükenmez kalem, kurşun kalem veya keçeli kalem kullanarak, verilen kutucuğa isminizi yazın. Biz sizlere el yazısı ile yazmanızı tavsiye ederiz.



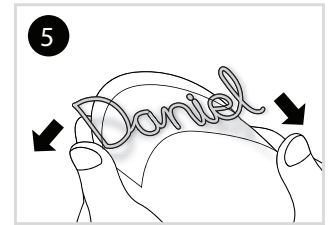
2  
NOT:  
Yapışma sağlamak için kalem ucu kağıt ile temas halinde olmalıdır.  
x1  
Hız butonlarının herhangi birine basın. Plastik, eriyik olarak akmaya başladığında, plastiğin kağıda yapışabilmesi için nozülü kağıdın üstüne doğru bastırın.



3  
İsminizi, tüm harfler bitişik olacak şekilde ve 3B kaleminizi tıpkı bir kurşun kalemle yazıyormuş gibi kağıt boyunca çekerek çizin. Hareketlerinizi yavaş ve kesintisiz yapın. En iyi sonuca ulaşmak için, kalemi 90° açığa yakın bir açıda tutun.



4  
Bitirdiğinizde, hız butonlarından birine bir kez tıklayarak ekstrüzyonu durdurun.



5  
Malzemenin soğuması için bekleyin ve sonra 'doodle'lanan isminizi sayfadan çıkarmak için kağıdınızın kenarlarını bükün.

Adınız:

#MyFirstDoodle

ADIM 4:

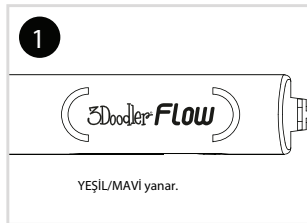
Daha fazla 'doodle'layın! 

Daha fazla talimat, proje ve ilham için lütfen aşağıdaki kaynaklara başvurun:

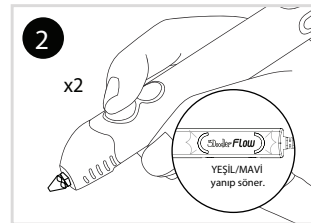
- [the3doodler.com/resources/](https://the3doodler.com/resources/)
- [the3doodler.com/getting-started/](https://the3doodler.com/getting-started/)
- [the3doodler.com/help/](https://the3doodler.com/help/)

Burada, rengi veya filament tipini değiştirmek için filament (sargılarının) değişimi hakkında bilmeniz gereken herşeyi bulabilirsiniz.

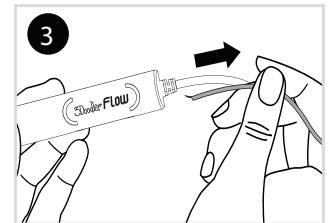
ADIM 5:

Plastiği geriye sürün  
ve çıkarın

Kalemin ısındığından ve ekstrüzyon için hazır olduğundan emin olun.



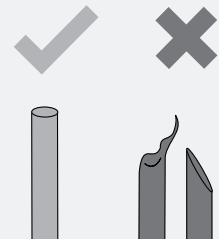
Hız butonundan birine çift tıklayın. Arka LED ışığı, plastiğin geriye doğru hareket ettiğini göstermek üzere yanıp sönecektir.

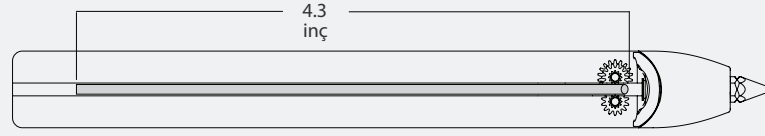


Plastiğin geriye gelmesi durduğunda filament sargısının gerisinden tutup nazikçe çekerek kalemden çıkarmak güvenlidir.

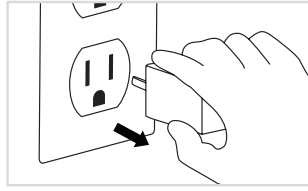
**İPUCU** BU FİLAMENT UÇLARINI KIRPIN!

3Doodler Flow'dan bir plastik sargıyı (filament teli) çıkarınca, sargının ucundaki kısmı olarak erimiş malzemeyi kesin ve atın. Bu uygulama blokaj ve tıkanmaları azaltacaktır.

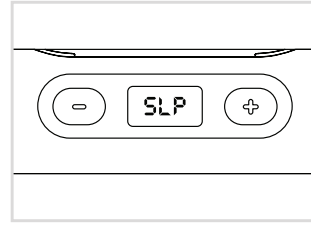


**NOT:**

4.3 inçten kısa bir plastik geri çekilemez . Plastiğin 3Doodler Flow içine tümüyle girdiğini farketmeli ve plastiği tümüyle tüketmelisiniz. Veya plastiği, tıkanıklık giderme aparatını kullanarak kalemin arkasından iterek çıkarabilirsiniz ( Bknz: Bölüm 3, Adım 3B)

**ADIM 6:  
Kapatma**

Kalemi prizden çıkarın ve onu yerine kaldırmadan önce tümüyle soğumasını sağlayın.



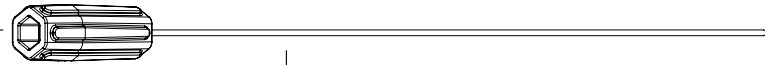
**Not:** Beş dakika çalışmadan beklediğinde 3Doodler Flow 'un ısıtma sistemi otomatik olarak kapanacaktır. Kullanıma devam etmek için ya hız butonuna basmalı veya prizden çıkarıp tekrar prize takmalısınız.

**BİR ARAYA VERİN:**

Her 2 saatlik sürekli kullanımın ardından, 3Doodler Flow'unuzu fişten çıkarmanız ve 30 dakika boyunca çalışmaya ara vermeniz tavsiye etmekteyiz!

**BÖLÜM 3: ARIZA GİDERME****Tıkanıklık giderme aparatı**

Sizlere, 3Doodler Flow ile sorunları nasıl çözeceğinizi göstermeden önce , ürün kutusunda gelen kullanışlı bir aleti tanıtmak istiyoruz:

**Mini Anahtar**

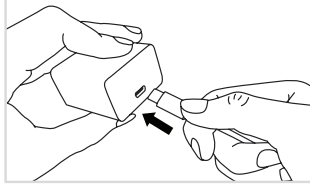
Nozülü sıkamak ve sökmek için kullanılmaktadır.  
Nozülü sadece kalem çalışırken ve sıcakken sökün.  
Nozülü aşırı sıkmayın; aşırı sıkmak onu kırabilir.

**Tıkanıklık Giderme Aparatı**

Tıkanıklığı gidermede plastiği kalemin arkasından iterek çıkarmaya yardımcı olması için kullanılır.

Bu girişten sonra, 3Doodler Flow'unuzda oluşabilecek bazı sorunlara ve tekrar 'doodle'lamaya dönmek için gerekli adımlara göz atalım.

1. Kalemim çalışmıyor (LED ışığı yanmıyor).



USB-C kablosu, güç adaptörüne takılı mı?

### NOT:

Yedek bir güç adaptörünüz varsa, lütfen onu 3Doodler Flow'u test etmek için kullanın. USB-C portuyla, bir DC 5V2A güç kaynağına ihtiyacınız olacak. Bu, problemin 3D kaleminizden mi yoksa birlikte gelen güç kaynağında mı olduğunu anlamanıza yardımcı olacaktır. Lütfen güç adaptörünün 20watt veya daha düşük güçte olduğundan emin olun. Bu kalem smart USB-C güç adaptörleri ile çalışmaz!

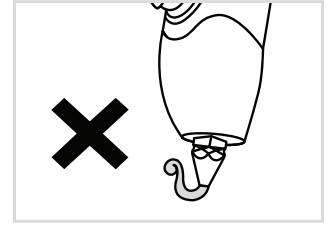
2. Plastik, kağıda yapışmıyor veya nozülün etrafında kıvrılıyor.

Ekstrüzyonu durdurun ve aşağıdaki talimatları takip ederek tekrar başlayın:

Nozülü, kağıdın üstüne bastırın ve sonra plastik ekstrüzyonuna tekrar başlayın.

Tıpkı bir kalemle yazıyormuş gibi, 3B kalemin ucunu kağıt veya yüzey üzerinde düz bir hat boyunca sürterek çekin.

Hareketlerinizi yavaş ve kesintisiz bir şekilde yapın. Plastik, kağıda tutunmalı ve nozül etrafında kıvrılmamalıdır.



3. Plastik, 3Doodler Flow dan ekstrüde olmuyor.

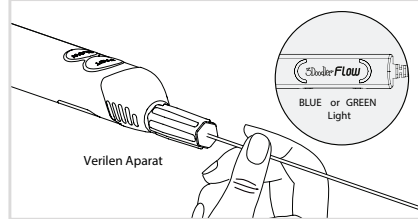
- 3A. Plastik, sürme (besleme) dişlilerine uygun bir şekilde tutunmuyor :

Kalem ekstrüzyon yaparken, filament telinin sürme dişlisi tarafından kendi başına çekildiğini hissedene kadar nazikçe itin.

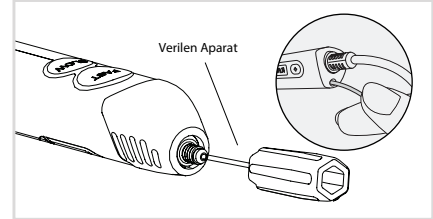
Yukarıdaki öneri etkili olmazsa, plastiği ters çevirin (Bknz: Bölüm 4)

Uçları açılı bir görünümünden kaçınacak şekilde kırıp ve düzleştirin, kalemi ekstrüzyona ayarlayın, filamenti takın ve tekrar deneyin. Plastik, kalemin arkasından çıkamayacak kadar kısa ise madde 3B ye geçin!

- 3B. Plastik (filament) kalemin arkasından geri çıkamayacak kadar kısa:



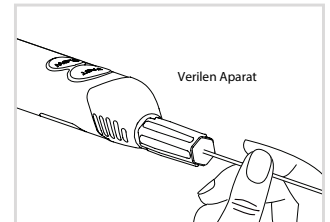
Kalem çalışır durumda ve nozül sıcakken tıkanıklık giderme aparatının arka ucunu kullanarak nozülü sökün.



Kalemi geri sürüşe ayarlamak için hız butonlarından birini çift tıklayın. Aparatı kalemin ön ucundan sokun ve fazla plastiği kalemin arkasına doğru nazikçe itin.

4. Plastik, nozülün etrafından sızıntı yapıyor.

Nozül, sürekli kullanım veya taşıma dolayısıyla gevşeyebilir. Kalem sıcakken (MAVİ veya YEŞİL LED yanarken) verilen aparatı kullanarak nozülü sıkılaştırmak için saat yönünde nazikçe döndürün. Nozülü aşırı sıkıkmamak ve kırmamak için bir direnç hissettiğiniz anda, sıkma işlemi durdurun.



5. Plastik ekstrüzyonu durmuyor.

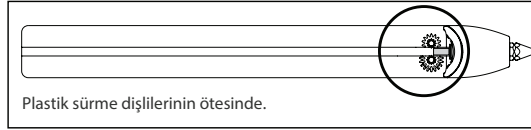
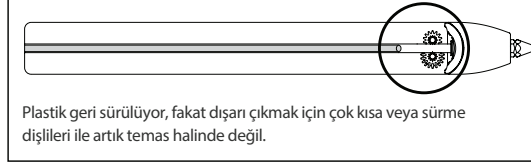
- 5A. Hız butonlarından birine bir kez basın.

- 5B. Kalem ekstrüzyona devam ediyorsa, güç kaynağı ile bağlantısını kesin ve sonra kaynağa tekrar takarak deneme yapın.

6.  
Plastiği geri sürüyorum  
fakat onu dışarı  
çıkaramıyorum

Plastik, bütünüyle kaleminizden geri çıkmak için ya çok kısa ya da kalemin itiş dişli sisteminin ötesine geçmiş olabilir.

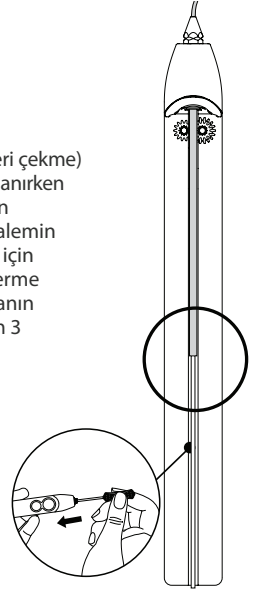
Bu durumları bakım kapağında bakarak kontrol edebilirsiniz.



Her iki sorun için de aşağıdaki seçenekleri deneyebilirsiniz:

7A. Kalem AÇIKken ve ekstrüzyon yaparken yeni bir plastik sargısı takın veya kalan plastikleri nözülin ucuna doğru itmek için tıkanıklık giderme aparatını kullanın.

7B. Tersleme (geri çekme) özelliğini kullanırken nözülü çıkarın ve plastiği kalemin dışına itmek için tıkanıklık giderme aparatını kullanın (Bknz: Bölüm 3 Adım 3B )



7.  
Kalemim  
ısınmıyor (LED  
kırmızı yanıyor)

Kalemizin ısınması yaklaşık 60-90 saniye sürmektedir. Bu süre geçtikten sonra kalem hala ısınmıyorsa ve LED, KIRMIZI olarak yanmaya devam ediyorsa; kalemi KAPATIN, AÇIN ve tekrar deneyin. Bu işe yaramazsa, help@the3Doodler.com üzerinden bize ulaşın sonrasında size daha fazla yardım sunabiliriz.

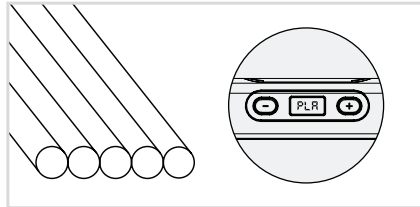
8.  
Ne zaman  
kullanmaya çalışsam  
kalemim resetleniyor

Güç kaynağınızı kontrol edin. Bu kalem akıllı adaptörlerle çalışmaz. ( bilgisayarlardaki USB-C portlar da dahil olmak üzere, birden fazla watt kademesine uygun olanlar)

## BÖLÜM 4: İPUCU VE EN İYİ UYGULAMALAR

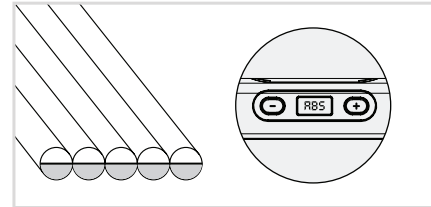
### Filament tiplerine ve ayarlara dikkat edin.

- En iyi 'doodle'lama için plastiğiniz için doğru sıcaklık ayarını değerini önermekteyiz.
- Kalemimizi doğru sıcaklık değerine ayarlamadan önce hangi filament tipini (PLA veya ABS) kullandığınızı iki defa kontrol edin. Plastik (filament) sargıları karıştıysa bunları sıralamak ve hangisiyle çalıştığınızı belirlemek için iste size faydalı bir tablo:
- Filament tipleri hakkında daha detaylı bilgi için sitemizin FAQ bölümünü ziyaret edin: [learn.the3Doodler.com/faqs/](https://learn.the3Doodler.com/faqs/)



#### PLA:

Sıcaklık: PLA Temp  
LED Işığı: YEŞİL  
Özellik: Parlak plastik; kumaş, cam, metal ve diğer sert yüzeylere yapışır.  
Nasıl söylenir: Çok sert ve beyaz yarı-bombeli bitimler yoktur



#### ABS:

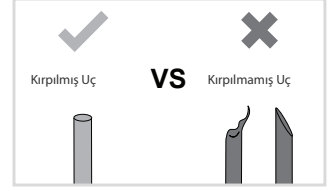
Sıcaklık: ABS Temp  
LED Işığı: BLUE  
Özellik: Ekstrüde plastik, mat yüzey görünümüne sahiptir. Boşlukta çizim için harika!  
Nasıl söylenir: Plastik, beyaz yarı-bombeli bitime sahiptir.

## Filament tipleri arasında geçiş yapmak

- ABS'den PLA'ya geçiş yapıyorsanız, ABS (kalıntıları) olabildiğince temizledikten sonra bir PLA sargı takın ve ABS ayarları aktifken ekstrüzyona başlayın. Yeni materyalin kaleminden çıktığını görür görmez, sıcaklık ayarlarını uygun PLA değerlerine ayarlayın.

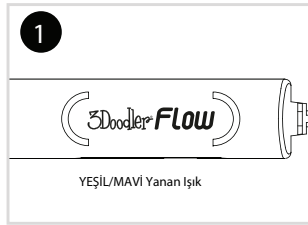
## Plastik (filament) uçlarını kesmeyi unutmayın

- 3Doodler Flow'dan plastik filamenti çıkardıktan sonra filament sargısı ucundaki kısmı olarak erimiş malzemeyi kesin ve atın. Bunu yapmanız blokaj ve tıkanıklık sorunlarını azaltacaktır. Besleme tüpünde plastiğin katlanmasını azaltmak için kesiminizin açılı değil düz olduğundan emin olun.

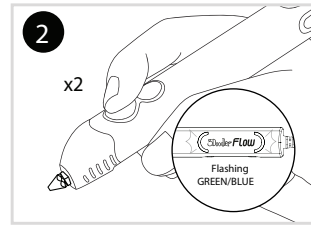


## Plastiği doğru şekilde geri çekip çıkarmak

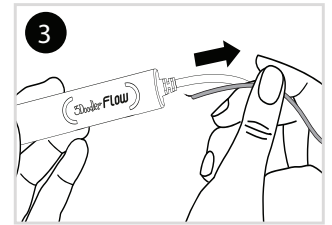
- 3Doodler Flow'un arkasından plastiği gösterildiği şekilde başka bir şekilde çekmeyiniz.



Kalemin ısındığından ve ekstrüzyona hazır hale geldiğinden emin olun.



Hız butonlarından birine çift tıklayın. Arka LED ışığı, plastiğin geri geldiğini gösterir şekilde yanacaktır.



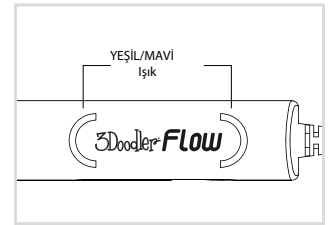
Plastik geri gelmeyi durdurduğunda filament sargısının arkasından nazikçe çekerek onu kalemden çıkarmak güvenli olacaktır.

## BİRARA VERİN:

2 saatlik kesintisiz bir 'doodle'lamadan sonra 3Doodler Flow'unuza beklemeye alın. 30 dakikalık bir bekleme süresi yeterli olacaktır.

## Nozülünüzü doğru şekilde kullanın

- Nozülünüzü çıkaracak olursanız, onu SADECE kaleminiz ısındığında ve YEŞİL/MAVİ ışık görüldüğünde çıkarın. Nozülü, 3Doodler Flow soğukken ÇIKARMAYIN.
- Nozülü sıkamak istediğinizde, aşırı sıkarak onu zorlamayın, aksi halde nozülü kırabilir ve 3Doodler Flow'unuza kalıcı zarar verebilirsiniz.



Teknik özellikler önceden haber verilmeksizin değiştirilebilir ve geliştirilebilir.

**GÜÇ ADAPTÖRÜNÜN ÖZELLİKLERİ**  
Giriş: 100-240V AC, 0.5A MAX, 50-60Hz  
Çıkış: +5V DC, 1.2A

**BAKIM VE ONARIM**  
Bakım onarım bilgileri, ve 3Doodler Flow'u nasıl kullanacağınız konusunda daha fazla bilgi için lütfen websitemize başvurun: [the3Doodler.com](http://the3Doodler.com) Arıza giderme için [the3Doodler.com/troubleshooting](http://the3Doodler.com/troubleshooting) adresini ziyaret edin.

Bu cihaz FCC Kurallarının 15. Bölümüne uygundur. Çalıştırma aşağıdaki iki koşula tabidir: (1) bu cihaz zararlı girişime neden olmaz ve (2) bu cihaz, istenmeyen çalışmaya neden olabilecek girişimler de dahil olmak üzere, alınan her türlü girişimi kabul etmezdir.

Uyar: Bu ünite, uyumluluktan sorumlu tarafça açıkça onaylanmayan değişiklikler veya modifikasyonlar, kullanıcının ekipmanı çalışma yetkisini geçersiz kılabilir.

NOT: Bu ekipman test edilmiş ve FCC Kurallarının 15. Bölümü uyarınca B Sınıfı dijital cihaz sınırlarına uygun olduğu görülmüştür. Bu sınırlar, konut kurulumunda zararlı girişime karşı makul koruma sağlamak üzere tasarlanmıştır. Bu ekipman radyo frekansı enerjisi üretir, kullanır ve yayabilir ve talimatlara uygun şekilde kurulum kullanılmazsa radyo iletişimlerinde zararlı girişime neden olabilir.



**SINIRLI GARANTİ**  
Sınırlı garantiniz hakkında daha fazla detay için, lütfen [the3Doodler.com/warranty](http://the3Doodler.com/warranty) adresini ziyaret edin. 3Doodler'in Hüküm ve Koşulları ve diğer bildirimler için sitemizde [the3Doodler.com/terms-and-conditions](http://the3Doodler.com/terms-and-conditions) adresini ziyaret edin.



Bu işaret, bu ürünün diğer ev atıkları ile birlikte atılmaması gerektiğini gösterir. Kontrolsüz atıklar dolayısıyla çevreye ve insan sağlığına verilecek olası zararları önlemek için ve malzeme kaynaklarının sürdürülebilir olarak tekrar kullanımı için ürünü sorumluluk şuuru içinde geri dönüştürün.

Ancak belirli bir kurulumda parazit oluşmayacağına garanti yoktur. Bu ekipmanın radyo veya televizyon yayın alımında, ekipmanın açılıp kapatılmasıyla belirlenebilecek zararlı girişime neden olması durumunda, kullanıcının aşağıdaki önlemlerden bir veya daha fazlasını uygulayarak girişimi düzeltmesi önerilir:

- Alıcı antenin yönünü veya yerini değiştirin.
- Ekipman ile alıcı arasındaki mesafeyi artırın.
- Ekipmanı, alıcının bağlı olduğu devreden farklı bir devredeki çıkışa bağlayın.
- Yardım için satıcıya veya deneyimli bir radyo/TV teknisyenine danışın.

CAN ICES-3 (B)/NMB-3(B)